



樂久旅遊
RKFUNTOUR.COM



樂旅秋楓
富士紅葉狩・自然溫泉美食之旅

日本旅遊

5日行

雲場池

榆樹小鎮

小諸城懷古園

昇仙峽

富士河口湖紅葉祭

久保田一竹美術館

明治神宮外苑銀杏大道

| 參考航班 |

日本航空 JL-802 台北 / 東京 10:00/14:25

日本航空 JL-809 東京 / 台北 18:00/20:55

現況上述為參考航班，正確航班以實際定位為主。

▶ 出發日期：2020 年 11 月 10 日出發。

(連續假日及特殊節日除外)

▶ 8 人保證出團，樂久旅遊為維護旅遊品質，每團人數最多 24 人。
敬請見諒。

▶ 8 人出團則採用 HIACE(海獅) 10 人座，司機兼導遊服務；8 人以上到 14 人，派隨團導遊及使用 27 人座中型巴士；14 人以上，派隨團導遊及使用 45 人座大型巴士。

| 期間美景 | 如遇天候因素 (下雨、颶風或全球暖化等因素...) 其凋謝或未綻開無法保證，會依往原景點純欣賞，敬請瞭解。

| 樂久周年慶好禮三重送 |

加入樂久會員及樂久生活圈即贈送樂友購物袋 (每個帳號限領一份)。

報名並完成訂金付款後，團費每人減台幣 1000。

出團後於日本當地贈送 3000 日幣購物現金 (導遊於現場贈送)。

| 樂久旅遊 6 大堅持 |

堅持不進購物店，不使用購物店巴士，使用樂久專屬巴士。

堅持不車購。

堅持使用當地特色餐廳及料理，不使用團體餐廳。


堅持安排以自己旅遊日本的角度來進行行程安排規畫。

堅持以精選飯店做為安排。房間坪數決不小於 20 平米。

堅持品質更穩定、導遊更用心，讓導遊付出得到合理報酬，包含導遊司機服務費。

樂久旅遊以精品概念為旅遊的主軸規畫，用心安排當地特色料理，以在地特色食材所製作的料理為首選，住宿以高貴不貴的特色飯店為主要安排，不進購物站，讓旅遊回歸最美的初衷。

每位參加樂久的貴賓們能把旅遊的食、宿及快樂的美好回憶帶回家裡跟家人及朋友分享。



精選旅程

| 嚴選秘景 |

小諸城懷古園

日本紅葉百選名所(約10月下旬至11月中旬)。小諸城又稱「白鶴城」或「醉月城」，其建築構造是全國少見的穴城，以淺間火山的石灰岩材質做成天然的堅固要塞；秋楓季節，紅葉翩翩美不勝收。

大王山葵農場

位處日本阿爾卑斯山麓田園景緻明媚的安曇野，如曾看過日本國寶級導演黑澤明大作，該影片定會對那悠悠翻轉的水車小屋，夾道落英黃華交陳的田園風光，留下不可抹滅的深深影像，而該片的拍攝的舞台便是在此，河流輕流溪水聲，鄉間優美的景色交織之處會讓您感覺如置身在安祥的懷抱中。

久保田一竹美術館

1994年，染色藝術家久保田一竹，結合「人與自然與藝術的三位一體」和「新文化與藝術發源地」兩大主題，在觀望雄偉壯麗的富士山與寧靜的河口湖畔絕佳的攝影場所建立了美術館。整個博物館包括花園、建築以及家具佈置等都在仿效作品，展現著「一竹的世界」。



新宿御苑

是信州高遠藩主內藤家的別墅遺址。1879 年 5 月更名為新宿植物御苑，二戰後作為國民公園新宿御苑對外開放。其庭園設計獨特，將法式、英式以及日式庭園的風格巧妙地結合在一起，是為數不多的庭園代表作。以春櫻及秋楓美景聞名。

| 精緻旅宿 |

輕井澤總統渡假村

被淺間山麓與輕井澤高原包圍的『輕井澤總統渡假村』，因擁有優越地理位置而衍伸成為滑雪場、高爾夫球場等，可以來這裡享受很運動型的旅遊體驗。附設高爾夫球場、Sky Park 遊樂園、滑雪場；大浴場、露天風呂、桑拿提供多種不同地享受的綜合渡假村。

富士河口湖 RESORT

位於富士河口湖，距離河口湖 3.9 公里，提供附餐廳、免費私人停車場和公共休息區的住宿環境。飯店提供 24 小時櫃台、接駁服務、行李寄存處和全館免費 WiFi。客房設有桌子、平面電視、私人衛浴和冰箱；館內每日早晨供應自助式早餐，餐廳使用嚴選當季食材進行料理，餐廳還可眺望富士山，讓人可以邊用餐滿足味蕾也能看著美景放鬆身心。

| 富士河口湖紅葉迴廊 |

位於山梨県南都留郡富士河口湖町の河口湖，秋天來到河口湖的人數更是最多，因為可以看鮮艷的紅葉、被紅葉框住的富士山和壯觀的河岸，像是一幅唯美的風景畫，非常令人感動震撼。

期 間 美 景



| 富士河口湖紅葉迴廊 |

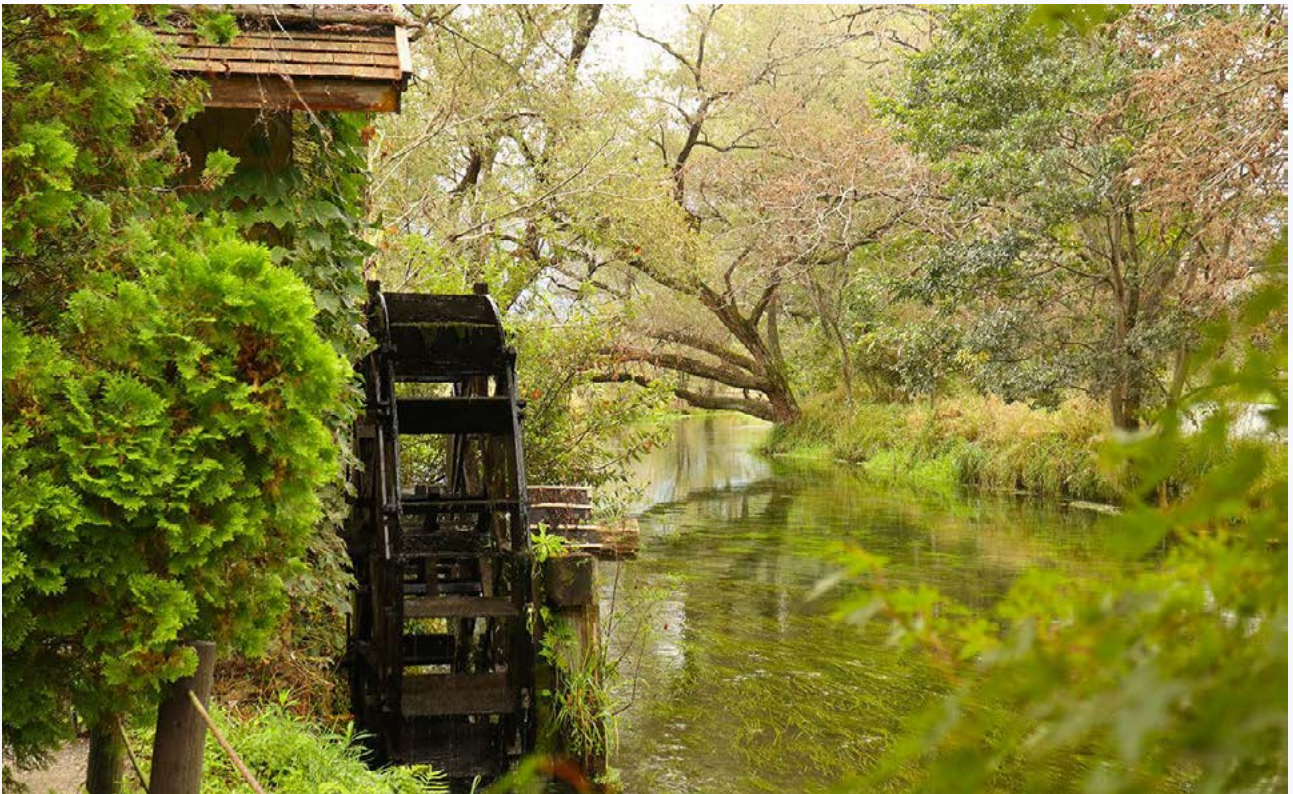
另外，每年富士山最重要的紅葉活動「富士河口湖紅葉祭」會在 11 月盛大舉行，追楓者可以沿著河口湖邊的紅葉迴廊及紅葉街道欣賞令人震撼的紅葉景色，到了晚上街道更會亮燈可以欣賞截然不同的夜楓景色呢。





| 小諸城懷古園 |

日本紅葉百選名所（約10月下旬至11月中旬）。小諸城又稱「白鶴城」或「醉月城」，其建築構造是全國少見的穴城，以淺間火山的石灰岩材質做成天然的堅固要塞；秋楓季節，紅葉翩翩美不勝收。



| 大王山葵農場 |

位處日本阿爾卑斯山麓田園景緻明媚的安曇野，如曾看過日本國寶級導演黑澤明大作，該影片定會對那悠悠翻轉的水車小屋，夾道落英黃華交陳的田園風光，留下不可抹滅的深深影像，而該片的拍攝的舞台便是在此，河流輕流溪水聲，鄉間優美的景色交織之處會讓您感覺如置身在安祥的懷抱中，為您此次的旅遊憑添些許醉人的浪漫風情。

往安曇野山葵園參觀，由於這裡的氣候及土壤非常適合種植山葵 (WASABI)，所以山葵到處可見，有大王山葵之稱。



| 富士河口湖紅葉祭・紅葉迴廊 |

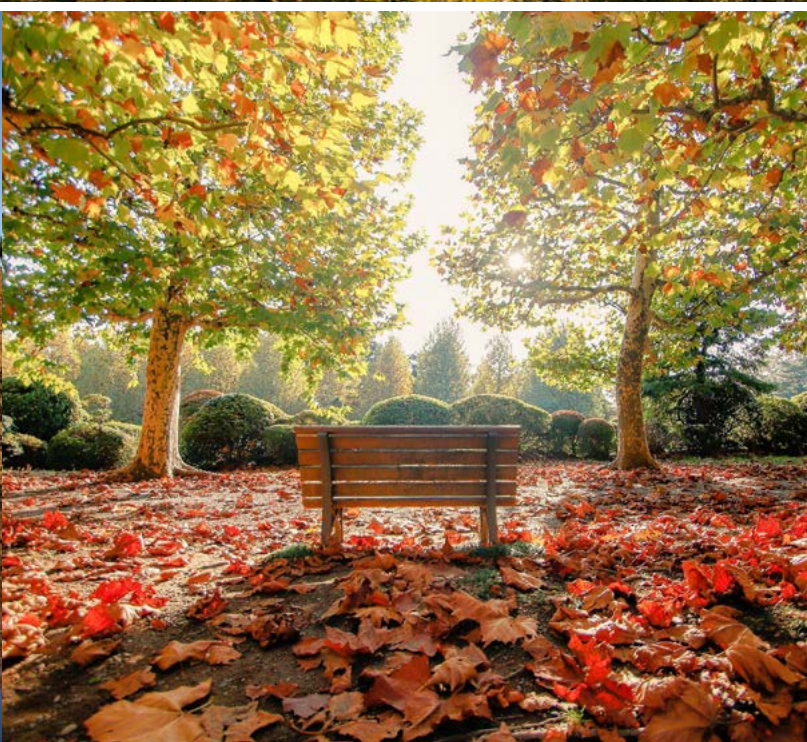
位於山梨縣南都留郡富士河口湖町の河口湖，秋天來到河口湖的人數更是最多，因為可以看鮮艷的紅葉、被紅葉框住的富士山和壯觀的河岸，像是一幅唯美的風景畫，非常令人感動震撼。

另外，每年富士山最重要的紅葉活動「富士河口湖紅葉祭」會在 11 月盛大舉行，追楓者可以沿著河口湖邊的紅葉迴廊及紅葉街道欣賞令人震撼的紅葉景色，到了晚上街道更會亮燈可以欣賞截然不同的夜楓景色。

| 久保田一竹美術館 |

1994年，染色藝術家久保田一竹（1917～2003），結合「人與自然與藝術的三位一體」和「新文化與藝術發源地」兩大主題，在觀望雄偉壯麗的富士山與寧靜的河口湖畔絕佳的攝影場所建立了美術館。美術館里永久展示「一竹的扎染的作品」。整個博物館、包括花園、建築以及家具佈置等都在仿效作品，展現著「一竹的世界」。於2009年獲得米其林指南（旅遊）三星評鑑。





| 新宿御苑 |

是信州高遠藩主內藤家的別墅遺址。1879年5月更名為新宿植物御苑，二戰後作為國民公園新宿御苑對外開放。
新宿御苑位於新宿新都心，占地達58.7公頃，外圍長達3.5公里。

其庭園設計獨特，將法式、英式以及日式庭園的風格巧妙地結合在一起，是為數不多的庭園代表作。以春櫻及秋楓美景聞名。紅葉種類有大花四照花、北美鵝掌楸、懸鈴木、櫻花、楓樹、銀杏樹等等。



嚴選旅宿



| 富士河口湖 RESORT |

位於富士河口湖，距離河口湖 3.9 公里，提供附餐廳、免費私人停車場和公共休息區的住宿環境。

飯店提供 24 小時櫃台、接駁服務、行李寄存處和全館免費 WiFi。客房設有桌子、平面電視、私人衛浴和冰箱。

館內每日早晨供應自助式早餐，餐廳使用嚴選當季食材進行料理，餐廳還可眺望富士山，讓人可以邊用餐滿足味蕾也能看著美景放鬆身心。





| 輕井澤總統渡假村 |

被淺間山麓與輕井澤高原包圍的『輕井澤總統渡假村』，因擁有優越地理位置而衍伸成為滑雪場、高爾夫球場等，可以來這裡享受很運動型的旅遊體驗。

附設高爾夫球場、Sky Park 遊樂園、滑雪場；大浴場、露天風呂、桑拿提供多種不同地享受的綜合渡假村。24 小時前台服務，可寄放行李，公共區域 WiFi，停車場，家庭房。

此外，這裡的所有客房皆配有各種舒適的房內設施。許多房間甚至還提供了平面電視、空調、暖氣、遮光窗簾、鬧鐘以滿足客人的需求。





| 休暇村・安曇野ホテル |

於 2020 年 4 月翻新後重新開放。

這家隱居風格的飯店位於北阿爾卑斯山山腳下的穗高溫泉鄉，能品嚐到用當季食材製作的美食。

寬敞明亮的空間可以享受到漫步在森林之中的悠然自在感，還有露天溫泉可以放鬆身心，森林環繞的空間遊走放送是最適合在旅途中休息的最佳選擇。

所有客房都是寬敞明亮的日西合璧風格的客房，均配備了淋浴室。在舒適愜意的空間裡度過一段療愈身心時光。



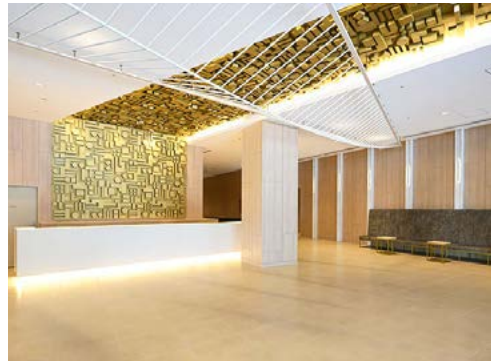


| JAL CITY 豐洲 |

於 2019 年 12 月 9 日 開幕。距離羽田機場僅有 10 分鐘車程，前往國際會議中心也十分快速，飯店輕鬆舒適的渡假氛圍非常適合休閒觀光的旅客。

附近有許多熱門景點，包括 360 度迴轉劇場「IHI Stage Around Tokyo」和數字藝術美術館「team Lab Planets TOKYO」。公園、休閒設施和人行步道進一步提高了該地區的生活品質，前往銀座和東京市中心的其他地方都非常方便。

根據日航都市酒店「智能簡約」(Smart simplicity) 的品牌理念。提供智能、簡約的入住體驗，通過一套功能強大的綜合服務來滿足客人的需求。客房設計採用具有顯著日式氛圍的有機主題。





精緻餐食

※ 餐食圖片皆僅供參考，實際以當天為主。

| 河口湖地產料理・名物寶刀不動 |

饅飩看起來跟烏龍麵差不多但是對當地人來說這是自成一格的美食。做法類似於麵疙瘩，搭配濃厚的味噌湯及蔬菜及其他各種配料形成一整碗滿滿都是鮮味的饅飩，其中南瓜是整道料理的重頭戲，這道滋味豐富的暖心麵點令人心身都獲得愉快滿足。

除了他的招牌饅飩之外，名物寶刀不動・東戀路店最著名的就是店面的建築物外觀。雪白的圓拱造型佇立在此，不吸引目光都難。



| 森Q自然派和食料理 |

選用優質有機栽培的白米、每一口都能品嚐到原味的鮮甜。

搭配新鮮有機蔬菜。優質的農場環境培育出來的蔬菜讓菜色更為豐富，魚類、肉類也都經過嚴選，使用最好的最新鮮的食材進行調理，搭配各個用心栽種而成的食材所料理出最至高無上的美味呈現給您。





| くらすわ |

日本養命酒公司在附近開設一間くらすわ餐廳，將其養生的概念延伸到各項產品上，其中最著名的就是『信州十四豚』。

養命酒主要成分為 14 種藥草釀製而成，將剩餘的酒粕餵養豬肢，豬肉變得肥嫩多汁，而且不使用抗生素，讓豬健康長大。因為其鮮甜多汁的口感而起名叫做『信州十四豚』。

餐廳坐落在可以觀賞到諏訪湖的地點，而且除了主打的豬肉之外還有各樣的當地當季的新鮮食材製成的配菜供人享用。

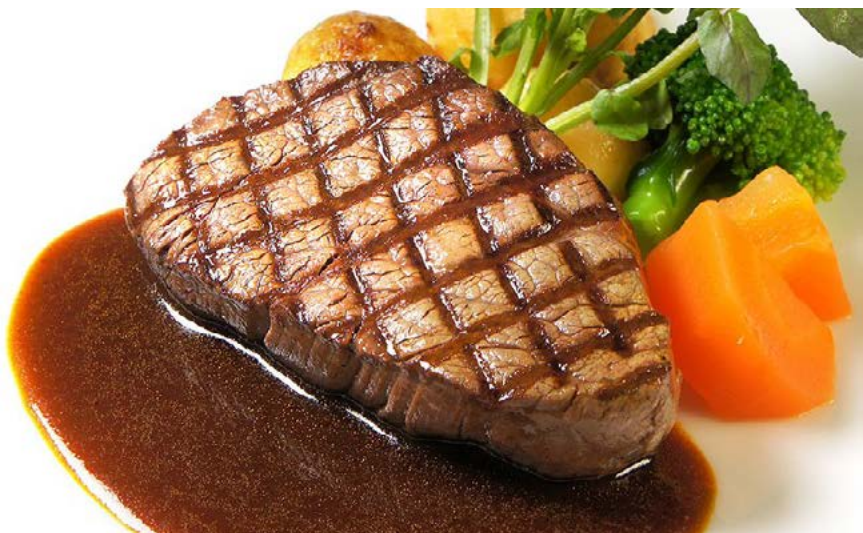



| 精養軒 |

擁有超過一百多年的歷史，許多政商名流、大文豪等都曾經光顧於此。傳承百年不變的日式洋食料理好味道，美味的令人難以忘懷。迄今已超過 130 年以上歷史，是東京知名老店之一。

店內是簡雅的法式裝潢，還有落地窗，戶外風景讓人一邊欣賞邊用餐。

這間百年料理歷史的店完整的保留當時的口味到現在，讓人可以品嚐明治時期東京西式料理的味道。





每日行程

DAY

1

台北－東京

台北 / 東京 / 輕井澤

今日於桃園國際機場，搭乘豪華客機，飛往日本東京這座國際大都市，近來成為亞洲流行文化的發源地。在很多亞洲年輕人的眼裡，東京是一座充滿活力和時代感的城市，它總是走在流行的最前線。沿著不同路線來看東京，你會發現它的許多不同風貌，讓你讚嘆不已。

【今日交通】

成田機場 - 輕井澤
約 257KM/3.5HR

【早餐】

敬請自理

【午餐】

機上餐食

【晚餐】

飯店百匯自助式料理

【住宿】

輕井澤總統渡假村
或同級



DAY

2

輕井澤－長野

雲場池 / 榆樹小鎮、高原教會、石之教堂 / 小諸城懷古園 / 長野

【今日交通】

飯店 - 輕井澤
約 20KM/0.5HR
輕井澤 - 懷古園
約 20KM/0.5HR

【今日景點門票】

懷古園 ¥ 500
午餐 ¥ 2000

【早餐】

飯店內享用

【午餐】

自然派和食料理

【晚餐】

主廚創意會席料理

【住宿】

休暇村。ホテル安曇野 或
美ヶ原温泉 ホテル翔峰

【雲場池】是輕井澤著名的賞楓名所之一。本身是一座狹長型的湖泊，湖旁四週滿是各式各樣包含紅葉與落葉松等不同種類的植物，四季皆有不同面貌。當秋天來臨，各種秋天專屬的色彩灑上湖泊四週，搭配平靜湖面的綺麗倒影，娟美的就像一幅靜態的超大水彩畫，讓人佇足凝望不已。

【榆樹小鎮】是建築在一個木製平台上，週圍的榆樹林中有大約 10 多間咖啡館、商店和餐館，著名的丸山咖啡在此也有分店。這些店舖每家都擁有不同的風格，是一個融合自然環境的高檔購物、餐飲區、悠閒的氛圍中聚集數間信州及輕井澤特色的小店。

【高原教會】輕井澤高原教會建於 1921 年大正年間，前身為「星野遊學堂」，是眾文人聚集之地，後經明治時期的思想家兼傳教士內村鑑三修葺成為現在的高原教會。充滿溫度的三角形木造教堂，置身於一片森林之中，每年都會舉行夏天燭光點燈、秋天紅葉點燈及聖誕節點燈等。

【石之教堂】建於 1988 年，由美國著名的自然建築師 Kendrick Kellogg 所設計，它集石、光、水、綠、樹等五大元素於一身，融合大自然的建築，與內村鑑三崇尚自由、無實體教堂的思想非常符合。教堂的正面與背面大不相同，一端能看到一層層的石頭設計，另一端則能看到頂部一行的玻璃窗，黃昏時分，光線從裡面透出時，令人嘆為觀止。

【小諸城懷古園】日本紅葉百選名所（約 10 月下旬至 11 月中旬）。小諸城又稱「白鶴城」或「醉月城」，其建築構造是全國少見的穴城，以淺間火山的石灰岩材質做成天然的堅固要塞；秋楓季節，紅葉翩翩美不勝收。



DAY

3

長野－富士

大王山葵農場 / 松本城 / 昇仙峽 / 飯店

【今日交通】

飯店 - 山葵農場
約 13KM/20MIN)
山葵農場 - 松本城
約 36KM/1HR
松本城 - 昇仙峽
約 110KM/1.5HR

【今日景點門票】

昇仙峽纜車 ¥ 1300
午餐 ¥ 2000

【早餐】

飯店內享用

【午餐】

諏訪特色料理

【晚餐】

飯店百匯自助式料理

【住宿】

富士河口湖 RESORT
或同級

【大王山葵農場】位處日本阿爾卑斯山麓田園景緻明媚的安曇野，如曾看過日本國寶級導演黑澤明大作，該影片定會對那悠悠翻轉的水車小屋，夾道落英黃華交陳的田園風光，留下不可抹滅的深深影像，而該片的拍攝的舞台便是在此，河流輕流溪水聲，鄉間優美的景色交織之處會讓您感覺如置身在安祥的懷抱中，為您此次的旅遊憑添些許醉人的浪漫風情。往安曇野山葵園參觀，由於這裡的氣候及土壤非常適合種植山葵（WASABI），所以山葵到處可見，有大王山葵之稱。

【松本城】與姬路城、犬山城、彥根城及松江城同為日本五大國寶城，松本城的歷史約四百多年，建造於戰國時代永正年間，前身是規模較小的深志城，而後慢慢發展成現今松本城的規模大小。天守閣的五層六階結構，從外觀看起來是塔型的樣式由下而上逐漸變窄，是日本最古老的複合連接式天守建築，到現在還保有戰國時代天守閣的樣貌。松本城不僅是「現存天守十二城」之一，同時也被日本政府指定為國寶的知名古城。現今城內也展示戰國時代留下的鐵砲等武器以及相關歷史文物。松本城四季都有不同的美麗景色，不僅春天櫻花紛飛、夏天城內綠意盎然、秋天美麗的楓紅、冬季的雪景也十分浪漫。

【昇仙峽】位於山梨縣甲府盆地北側，「笛吹川」支流「荒川」上流的溪谷，是甲府市內最大的觀光景點，正式名稱為「御岳昇仙峽谷」。昇仙峽悠久的歷史，可以回溯至日本江戶時期後期，由長田圓右衛門開設御岳新道為起源。本溪谷是「秩父多摩甲斐國立公園」的代表勝地，優美的景觀被稱為「日本第一溪谷美」，不僅被列為特別名勝，也被選上日本全國關光地百選中溪谷部的第 1 名。



DAY

4

富士－東京

富士河口湖紅葉季・紅葉迴廊 / 久保田一竹美術館 / 國營昭和紀念公園 / 東京

【今日交通】

飯店 - 輕井澤
約 20KM/0.5HR
輕井澤 - 金剛寺
約 156KM/2.5H

【今日景點門票】

和食料理 ¥ 2000

【早餐】

飯店內享用

【午餐】

河口湖地產料理

【晚餐】

傳統和洋食料理

【住宿】

JAL CITY 豐洲
或同級

【紅葉迴廊】位於山梨県南都留郡富士河口湖町の河口湖，秋天來到河口湖的人數更是最多，因為可以看鮮艷的紅葉、被紅葉框住的富士山和壯觀的河岸，像是一幅唯美的風景畫，非常令人感動震撼。另外，每年富士山最重要的紅葉活動「富士河口湖紅葉祭」會在 11 月盛大舉行，追楓者可以沿著河口湖邊的紅葉回廊及紅葉街道欣賞令人震撼的紅葉景色，到了晚上街道更會亮燈可以欣賞截然不同的夜楓景色。

【久保田一竹美術館】1994 年，染色藝術家久保田一竹 (1917 ~ 2003)，結合「人與自然與藝術的三位一體」和「新文化與藝術發源地」兩大主題，在觀望雄偉壯麗的富士山與寧靜的河口湖畔絕佳的攝影場所建立了美術館。美術館里永久展示「一竹的扎染的作品」。整個博物館、包括花園、建築以及家具佈置等都在仿效作品，展現著「一竹的世界」。於 2009 年獲得米其林指南 (旅遊) 三星評鑑。

【國營昭和紀念公園】是觀賞銀杏及楓葉的著名景點，是為了紀念昭和天皇在位 50 年所建造，占地約 180 公頃的國營公園。這個自然環境優美的公園，春天可以在「櫻之園」看到染井吉野為中心的各種櫻花，在秋季紅葉時期，園內的「運河」及「運動廣場」兩處設有銀杏林蔭大道，遊客可欣賞到秋空中閃耀的美麗黃葉，以及凋落黃葉化為覆蓋街道的黃色絨毯。



DAY

5

東京－台北

新宿御苑 / 明治神宮外苑銀杏大道 / 成田機場
/ 台北

【新宿御苑】是信州高遠藩主內藤家的別墅遺址。1879年5月更名為新宿植物御苑，二戰後作為“國民公園新宿御苑”對外開放。新宿御苑位於新宿新都心，占地達58.7公頃，外圍長達3.5公里。其庭園設計獨特，將法式、英式以及日式庭園的風格巧妙地結合在一起，是為數不多的庭園代表作。以春櫻及秋楓美景聞名。紅葉種類有大花四照花、北美鵝掌楸、懸鈴木、櫻花、楓樹、銀杏樹等等。

【明治神宮外苑】創建於1926年，以聖德紀念繪畫館為中心，設立神宮球場等各種運動場館與普及文化藝術的據點，供民眾廣泛利用。在此隨處可見明治時代的歷史古蹟及古樹，也能感受四季不同的自然風光。尤其是從青山通口到繪畫館前的環狀道路上，四條並列栽種的銀杏林道十分出名，並且在此能感受四季變換的樂趣，深受東京都民的喜愛。而在白色牆面的繪畫館對面，銀杏大樹所形成的壯麗景觀更是世界聞名。

下午前往成田國際機場，搭乘豪華客機飛返溫暖的家，結束此次在日本愉快難忘的5日遊。

【今日景點門票】
午餐¥2000

【早餐】
飯店內享用

【午餐】
日式御膳定食料理

【晚餐】
機上餐食

【住宿】
溫暖的家

