

DAY

1

## 高雄－台東

---

高雄 / 多良車站 / 富岡漁港 / 小野柳 / 加路蘭海岸 / 水往上流 / 台東

【多良火車站】台東南迴線上最美麗的，站在多良車站可以眺望美麗的太平洋，素有「全臺灣最美的火車站」。更是國內外鐵道迷熱門朝聖地點，網美與部落客打卡夯景點。位於台九線417.5公里處。站址原本為山坡地，兩端均為隧道，南迴鐵路工程處特別將車站以高架設計，一樓為候車室與售票處，二樓為月台。鐵路局保留車站，架高設計車站，留下懷舊的月台欄杆，與藍色大海與翡翠的山林，自然和諧的融合在一起，駐足於此欣賞美景，享受美好行旅時光，絕對不虛此行。

【富岡漁港】原名「加路蘭港」，因鄰近阿美族「加路蘭部落」而得名，是臺東市區附近的港口，距離臺東市約6公里，規模僅次於成功漁港，是臺東縣第二大港。富岡漁港因地緣關係，除了成為供應漁獲的港口之外，因鄰近臺東市区的特色也成為兼具觀光價值的港口，港外的富岡市區海產料理店林立，可以吃到剛上岸的新鮮漁獲；另外也因臺東縣境內來往綠島及蘭嶼的交通船皆從此地開船，假日與觀光旺季時遊客絡繹不絕。

【小野柳】因造型多變的海蝕景觀酷似北海岸的野柳，因此得名。這裡有各種景象綺麗的奇岩怪石，如單斜脊、蜂窩岩、龜陣岩、豆腐岩、蕈狀岩等等，宛如一座天然雕刻公園。小野柳的地層由於砂岩和頁岩的軟硬不同，在海水長期侵蝕作用之下，岩的外貌上逐漸形成規則如波浪的起伏，岩層表面的節理呈現出非常清晰的幾何線條，有著雕刻品般的精美細緻，又極富藝術的呈現大方俐落，彷彿一座天然石雕公園，配合海的律動和藍天的變化，特殊的自然景觀令人嘆為觀止。

【早餐】  
敬請自理

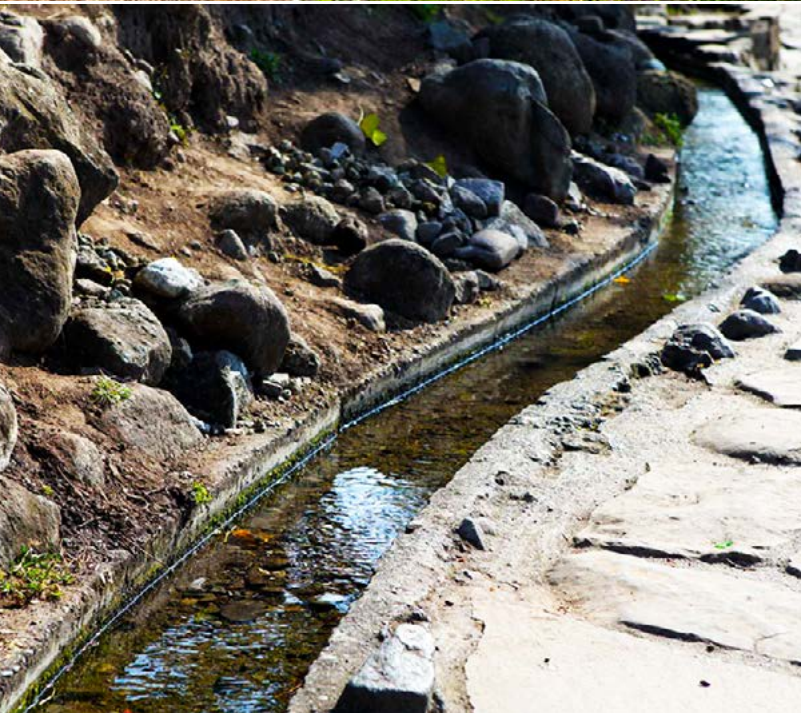
【午餐】  
富岡漁港自理

【晚餐】  
台東特色料理

【住宿】  
地景。澤行館(豪華房)  
或同級

【加路蘭海岸】擁有一大片寬廣的草坪、休憩涼亭、解說站以及觀景台，不但提供了東海岸旅行的最佳休息站，這裡美麗的海岸景觀與獨樹一格的裝置藝術，成為熱門的拍照景點。來到加路蘭除了欣賞自然美景之外，區內也有不少由漂流木所組成的裝置藝術作品，其中有兩條魚矗立在海邊，取名為「我的好朋友」的裝置藝術作品，上面寫道：「歡迎過路的旅者，有一個輕鬆愉快的旅程！」其他還有「類窗櫺」、「日昇之舞」、「風車組」、「哭泣的露珠」等，連休憩涼亭中的裝飾也可見漂流木的蹤影，讓加路蘭成為最美的藝文海岸遊憩區。

【水往上流】位於台 11 線約 152 公里處，原本是條農用灌溉溝渠，因為地形微小差異的錯覺而讓人覺得水往上方流因此聲名大噪，並在溝渠旁設立刻有「奇觀」的石碑。此奇觀是因溝渠旁道路是下坡路，但溝渠本身卻並非是下坡，而是坡度很小的上坡，因此當站在低處時放眼望去，就像是溝渠中的水沿著下坡道路往上流，令人覺得不可思議。



DAY

2

## 台東

伯朗大道 ( 含 2 人 1 部電動自行車 ) / 池上飯包文化故事館 / 鹿野高台所 / 龍田村 ( 鹿野區役場、鹿野神社等 ) / 台東觀光夜市

【伯朗大道】道路的中間，有一條 S 型的道路叫做萬新道路，在一望無際的稻田中騎進蜿蜒的田間小徑，重現了當時金城武騎車的廣告片段，如此美麗的田園風景，依舊深深吸引各地遊客前來朝聖騎單車。在伯朗大道上的一顆茄苳樹，為當時拍攝金城武奉茶的拍攝地，因而被稱為「金城武樹」。枝葉茂密、適合乘涼的金城武樹，吸引許多追星族及遊客前往拍照留念。

【池上飯包文化故事館】光復初期花蓮到臺東的火車需要 8 小時的時間，因此當時最早的池上飯包就是為了讓搭火車的旅客能夠在漫長的旅程中享用而製作的，剛開始的飯包是用竹葉包裝，裡面是 4 個包著肉乾與酸梅的三角飯團，後來逐漸演變成木盒包裝，以池上米煮成的飯，搭配卜肉、燒肉以及古法製作的醬菜、大坡池捕獲的蝦等食材。池上飯包博物館，除了吃飯包是一大重點外，其它看的、玩的也都相當多元，是個可以晃一小段時間的旅遊景點。除了一般寬敞舒適的用餐區外，遊客更可坐在門前於臺鐵退役的火車車廂內用餐，充分感受在火車上的懷舊風情，比起在真的火車上吃著池上飯包，更有種愜意的旅行氛圍。

【鹿野高台所】位於的高地範圍內，還可以讓人們輕鬆慢步，呼吸一下新鮮的空氣，在大自然的環境下，好好的飽覽鹿野鄉的四周景色，了解什麼是城市化所缺乏的事物。此外，每年的夏季，鹿野高台都會有台灣國際熱氣球嘉年華，除了在大草原上欣賞熱氣球升空的畫面，遊客更可體驗乘熱氣球升空，從高空眺望台東的美景。

【早餐】  
飯店內享用

【午餐】  
池上飯包便當

【晚餐】  
台東夜市自理

【住宿】  
地景。澤行館 ( 豪華房 )  
或同級



【龍田村】是東臺灣極富歷史又兼具人文風采的聚落。早年的龍田村是卑南族人的狩獵場，被稱為「鹿寮」，並有漫天蝴蝶飛舞，以及成群野鹿奔跑嬉戲。隨後歷經了日本殖民統治臺灣時期，村落在當年是著名的日本移民村之一，至今仍保有了像「日式校長宿舍」等傳統的日式建築，不同時代的移民，帶來不同的文化，使得龍田村擁有多元的風格。除此之外，村裡漂亮的棋盤式農田與茶園風光，也是相當地令人嚮往。農村景緻豐富，景色迷人，農村環境造就的豐富生態。

【臺東觀光夜市】位於正氣路上，白天是販賣各式水果的水果街，店家會將各式水果放置在店前供民眾挑選，許多當季盛產的水果這邊幾乎都買得到。而在週四至週六夜晚，這裡搖身一變成為台東觀光夜市，除了各式小吃，也有許多遊玩的設施，提供臺東夜晚的娛樂消遣，也讓許多遊客到了晚上也多了一個可以遊逛解饞的好地方。



DAY

3

## 台東－高雄

---

台東鐵道藝術村 / 知本國家森林遊樂區 / 太麻里平交道 / 高雄

【**台東鐵道藝術村**】前身為臺東火車站，是原來臺東線的終點，2001年5月31廢止後由位於卑南的臺東新站取代。後舊站幾經整修，將原來月台區整建成臺東鐵道藝術村，保留原來月台與鐵道的風貌，並有三節DR2050舊車廂留在此地展示。臺東鐵道藝術村亦為山海鐵馬道的起點，舊倉庫與候車室目前被改建為臺東公車轉運站與旅遊服務中心，整合了臺東地區的藝文展演活動、鐵道文化及旅遊觀光資訊，是十分具有紀念價值的景點，也是民眾休閒散步的好去處。

【**知本國家森林遊樂區**】面積大約110公頃，海拔高度大約於110-650公尺之間，全年氣候溫暖濕潤，園區內主要景觀為常綠闊葉次生林。遊樂區三面環山，園內設施有觀林吊橋、森林步道、水流腳底按摩步道、溫泉泡腳池、藥用植物園、遊客服務中心等，步道沿線皆設有解說牌，提供各種動植物介紹。知本森林遊樂區宛如一間生態教室，沿著區內的林蔭步道行走，可以隨著沿路的解說牌了解各種動植物，尤以鳥類資源最豐富，是臺東市郊賞鳥的最佳地點，野營活動場適合露營，與三五好友來個輕鬆的野餐，也是親近自然的好選擇。在這裡，吸一口充滿芬多精的新鮮空氣，聆聽鳥叫蟲鳴，絕對是最美好的享受。

【**太麻里平交道**】台東太麻里「台版櫻木平交道」是知名動漫「灌籃高手」男女主角在平交道相遇的場景，讓動漫迷印象深刻。南迴鐵路的太麻里平交道，從省道台九線轉入太麻里火車站後，往新興部落方向，約三百公尺就能看到，鐵軌、號誌等鐵路設施幾乎一模一樣，就連後方湛藍海洋也一模一樣，讓不少動漫迷紛紛前往朝聖。

【早餐】  
飯店內享用

【午餐】  
特色料理

【晚餐】  
溫暖的家

【住宿】  
溫暖的家

